



# UBS SA - RUE DU RHÔNE 8

GENÈVE - GE

## Maître de l'ouvrage

UBS SA  
Service des Constructions  
1211 Genève 2

## Mandataire principal

BGN  
Consortium d'ingénieurs  
et architectes

Planification générale  
et gestion du projet :

K. Wintsch & Cie SA  
Chemin de la Distillerie 4  
1233 Bernex  
Direction de projet :  
A. Barroco

Architecture et  
direction des travaux :

Bureau d'architecte  
Christian Noverraz  
Avenue du Lignon 37  
1219 Le Lignon  
Architecte dirigeant :  
C. Noverraz

Ingénieur électricien :

ECE SA  
Chemin de la Distillerie 4  
1233 Bernex  
Ingénieur dirigeant :  
O. Gilliéron

Ingénieur en Chauffage,  
Ventilation, Climatisation :

K. Wintsch & Cie SA  
Chemin de la Distillerie 4  
1233 Bernex  
Ingénieur dirigeant :  
A. Barroco

## Consultants

Automatisme du bâtiment :  
rigot + rieben domotique sa  
Château-Bloch 17  
1219 Genève - Le Lignon  
Audit sécurité contre l'incendie:  
Chabloz & Partenaires SA  
Avenue du Grey 58  
1018 Lausanne

## Adresse de l'ouvrage:

Rue du Rhône 8  
1204 Genève

## Conception:

Étages 1 à 6 : 1999-2002  
Private Banking : 2000  
Entrée collaborateurs  
et Loge : 2000-2001

## Réalisation:

Étages 1 à 6 : 2000-2004  
Private Banking : 2002  
Entrée collaborateurs  
et Loge : 2002-2003



## Historique - Situation

### Interface de la vieille cité et de la ville moderne.

L'ensemble "Le Rhône", composé de cinq bâtiments (A, B, C, D et E) occupe un large périmètre dans le quartier traditionnellement voué aux activités commerciales et bancaires, au coeur même de la cité de Calvin.

Transition entre la vieille ville et la Genève moderne, le complexe se compose de bâtiments construits en 1910 pour le plus ancien (E) et en 1970 (A) pour le plus récent. Choisi par l'UBS comme complexe stratégique pour la région de Genève, le groupe d'immeubles borde les rues du Rhône, du Commerce, de la Confédération, ainsi que le Passage des Lions.

des installations techniques et le réaménagement des espaces: création de zones "open space" pour les activités de "back office", modification de l'entrée collaborateurs, de la loge sécurité et pour la clientèle Private Banking (PB), de nouvelles zones d'accueil et salons de réception, complétées par la réalisation d'un ascenseur d'accès direct depuis l'agence du rez-de-chaussée.

Tous les travaux, échelonnés sur 4 ans, devaient être entrepris sans interruption de l'exploitation, et en garantissant en tout temps la sécurité élevée exigée par les normes bancaires.

Le programme concerne plus de 15'000 m<sup>2</sup> de surface brute de planchers, développés sur six étages et dans cinq bâtiments dont les degrés techniques ainsi que la nature structurelle sont hétérogènes.

## Programme

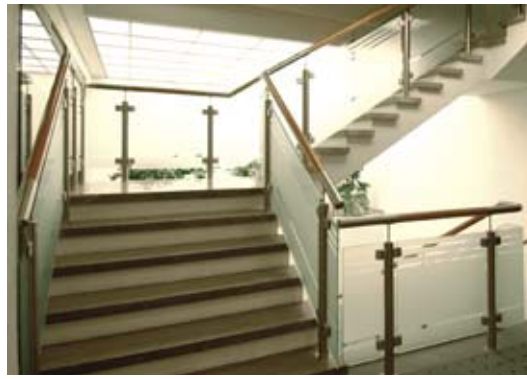
**Réaménagement des espaces et adaptations techniques.** Les interventions concernent principalement l'adaptation des surfaces aux besoins, nouvellement définis, des utilisateurs, l'assainissement et la rénovation



## Projet

**Planification de grande envergure.** Les particularités de ce programme ont conduit à la mise sur pied d'un groupe de projet pluridisciplinaire animé de façon rigoureuse et systématique, très disponible et apte au





**Photos page 2**

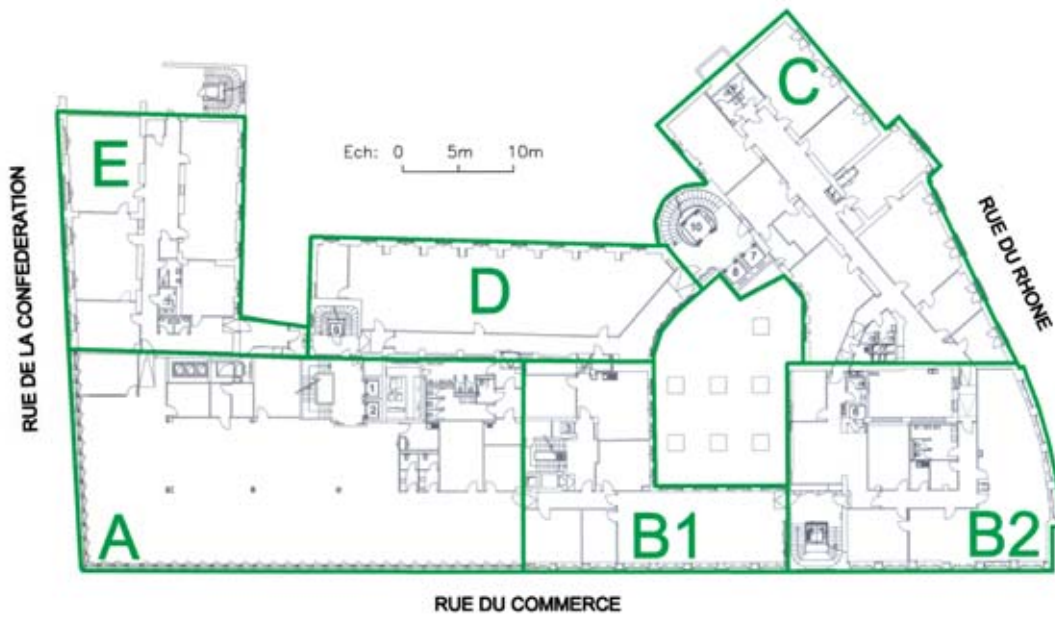
*Entrée personnel*

*Escalier rez-1er étage*

*Réception 1er étage*

*Armoire de brassage*

*Coupe-feu sur gaine de ventilation*



**Photos page 3**

*Entrée personnel*

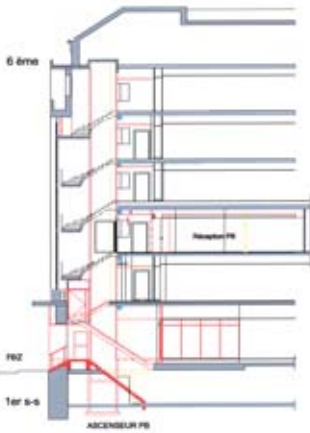
*Loge sécurité*

*Réception Private Banking*

*Salon Private Banking*



Esquisse projet entrée personnel

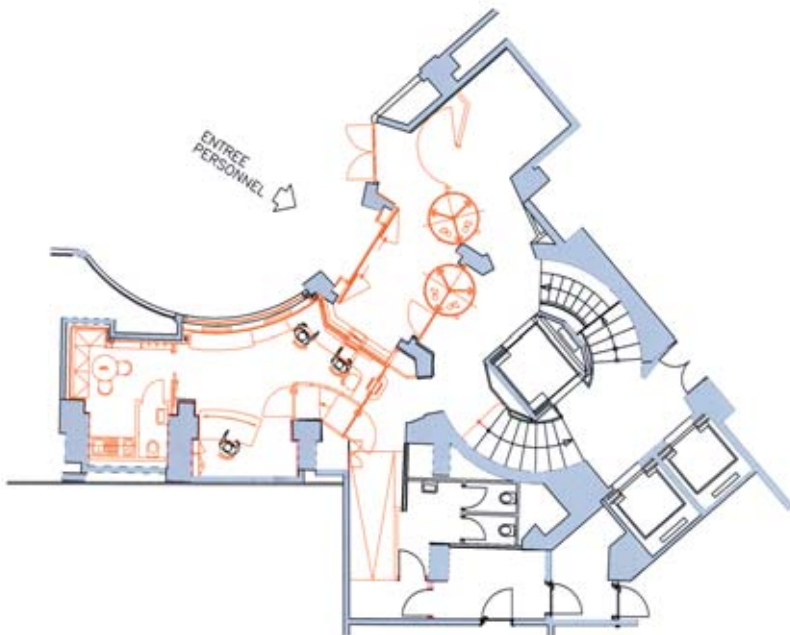


maintien d'une communication intense avec les instances du Maître de l'Ouvrage (services Constructions, Sécurité et Maintenance).

La connaissance complète des constructions constitue un préalable indispensable à la réussite d'une telle opération. C'est à l'acquisition de ces données que se sont attachés très tôt les divers spécialistes impliqués dans la planification. Cette démarche conduit à la maîtrise des étapes de travail, incluant en particulier celle des problèmes liés à la séparation des flux de chantier d'avec l'exploitation bancaire. De même, elle permet la définition précise des interventions sur les systèmes de sécurité bancaire. Découlent également de ces études préliminaires, les mesures qui visent à une mise en conformité des bâtiments par rapport à la sécurité incendie.

L'analyse des structures porteuses, murs et dalles, y compris les murs mitoyens avec le voisinage, a permis de définir des compartiments coupe-feu, le renforcement de certaines cloisons et dalles, ainsi que l'ensemble des mesures dictées par la situation existante pour assurer la protection des biens et des personnes.

Les améliorations spatiales des différents volumes s'accompagnent du remplacement et de l'intégration de nouveaux matériaux, et du choix de tons chaleureux, accompagné d'un éclairage moderne. L'isolation acoustique des locaux est particulièrement soignée, notamment lors du réaménagement des salons clientèle et de la salle "Bourse". De plus, cette dernière, équipée de 30 postes de travail, bénéficie désormais d'une installation de ventilation performante, et d'un système de refroidissement radiant, par plafond froid. Le nouveau concept inclut le passage des bureaux individuels aux bureaux paysagers, ainsi que la distribution générale du courant faible par câblage universel UGV, chaque étage étant réparti en trois zones.



Ce ne sont pas moins de 28 armoires de brassage, alimentées par fibre, data et téléphone, 4'300 connecteurs et 120'000 mètres de câble catégorie 6 qui ont ainsi été installés par étapes successives, en suivant les travaux de transformation des étages, tout en conservant en fonction l'ancien câblage. L'équipement de l'agence au rez-de-chaussée a, par exemple, été réalisée en six week-ends, en déconnectant les anciennes installations le vendredi soir, pour retrouver, le lundi matin, des postes de travail fonctionnels.

Entrée des collaborateurs, loge de sécurité et local technique sont aussi réaménagés, en tenant compte des nouveaux standards de sécurité bancaire et des mesures de protection incendie, ceci dans un cadre architectural protégé, d'entente avec les autorités cantonales responsables de la protection des monuments.





Ascenseur Private Banking

### Caractéristiques

Surface brute de planchers	: 28'585 m <sup>2</sup>
Surface brute de planchers (étages 1 à 6)	: 17'100 m <sup>2</sup>
Emprise au rez	: 3'353 m <sup>2</sup>
Volume SIA	: 95'432 m <sup>3</sup>
Nombre de niveaux	: 12
Nombre de niveaux souterrains	: 4
Nombre de place de travail	: 470

### Photos

Opération d'envergure concernant cinq immeubles de natures et d'époques différentes, la rénovation introduit l'uniformité technique et conceptuelle, dans le respect du caractère propre à chaque entité.

## ENTREPRISES ADJUDICATAIRES ET FOURNISSEURS

Liste non exhaustive

Echafaudages	<b>ALU'IT SA</b> 1227 Les Acacias	Portes automatiques, portes de sécurité	<b>KABA GILGEN SA</b> 1196 Gland
Maçonnerie - Béton armé	<b>CAVECCHIA SA</b> 1207 Genève	Ascenseurs	<b>Ascenseurs SCHINDLER SA</b> 1258 Perly
Maçonnerie - Echafaudages	<b>ZSCHOKKE Construction SA</b> 1219 Aïre	Carrelages	<b>TAMEGA Sàrl</b> 1212 Grand-Lancy
Maçonnerie et peinture	<b>R. SPINELLI SA</b> 1231 Conches	Revêtements sols	<b>TOUSSOLS Sàrl</b> 1216 Cointrin
Installations électriques	Consortium KRS <b>KREUTZER &amp; Cie SA</b> <b>RHÔNE-ELECTRA SA</b> <b>SALVISBERG Electricité SA</b> 1203 Genève	Peinture façades	<b>BONILLA Père &amp; Fils</b> 1205 Genève
Câblages électriques	<b>Electricité PLAINPALAIS SA</b> 1205 Genève	Peinture	<b>P. PIRETTI SA</b> 1205 Genève
Lustrerie	<b>ZUMTOBEL STAFF SA</b> 1032 Romanel-sur-Lausanne	Menuiserie et fenêtres	<b>C. BONALDI</b> 1255 Veyrier
Automatisme du bâtiment CVSE	<b>SIEMENS</b> <b>Building Technologies SA</b> 1228 Plan-les-Ouates	Menuiserie et portes coupe-feu	<b>André CHANSON succ. J. Rodriguez</b> 1252 Meinier
Systèmes de sécurité	<b>TYCO Integrated Systems SA</b> 1217 Meyrin	Menuiserie intérieure, agencement	<b>CIB</b> <b>Coopérative de l'Industrie du Bois</b> 1225 Chêne-Bourg
Défense incendie	<b>BDI System</b> 1800 Vevey	Revêtements de sols et murs Rideaux - Stores - Décoration	<b>LACHENAL</b> 1201 Genève
Isolations et protections coupe-feu	<b>FIRE SYSTEM SA</b> 1227 Les Acacias	Faux-plafonds et cloisons légères	<b>ENTEGRA SA</b> 1203 Genève
Chauffage - Ventilation Climatisation	<b>HÄLG &amp; Cie SA</b> 1227 Les Acacias	Faux-planchers	<b>ALL-TEC SA</b> 1217 Meyrin
Installations sanitaires	<b>Hubert RUTSCH</b> 1228 Plan-les-Ouates	Sonorisation - Evacuation	<b>G + M Electronique SA</b> 2000 Neuchâtel
Portes de sécurité	<b>ESPACES METALLIQUES DLG SA</b> 1224 Chêne-Bougeries	Conception et fabrication d'aménagements intérieurs	<b>GEHRI AG</b> 3270 Aarberg
Serrurerie, parois anti-feu	<b>METALLOVER SA</b> 1227 Carouge	Nettoyage de chantier	<b>ISS Facility Services SA</b> 1227 Carouge
		Signalétique	<b>CONCEPT &amp; SIGNALÉTIQUE SA</b> 1228 Plan-les-Ouates